

Montageanvisningar, Säkerhetsinstruktioner och Garanti.



Index

| | |
|---|----------|
| <i>Verktyg vid montage</i> | 2 |
| Säkerhetsinstruktioner för Zabra Classic | 3 |
| <i>Allmänt, Konstruktion, Underhåll</i> | 3 |
| <i>Transportskador</i> | 3 |
| <i>Garanti</i> | 3 |
| Montering av Zabra Classic | 4 |

Verktyg vid montage

insexnyckel
1 st 6 mm
1 st 5 mm



Borr
1 st 5 mm



Gängtapp
1st 6 mm



Bormaskin



OBS!
Mätutrustning krävs
i form av måttband
och vattenpass.

Säkerhetsinstruktioner för Zabra Classic

Allmänt

Zabra Classic är ett glasräcke för utomhusbruk i huvudsak. Detta utesluter dock inte andra användningsområden. Zabra Classic består av rostfritt stål, gummi och glas.

Konstruktion

Zabra Classic är konstruerad av rostfritt stål och glas för att ge ett bekymmersfritt ägande i många år.

Underhåll

Skulle räcket bli smutsig, använd ett mildt rengöringsmedel och torka bort eventuell smuts från det rostfria detaljerna, putsa glasrutorna med fönsterputs. Undvik rengöringsmedel med slipmedel.

Transportskador

Transportskador ska anmälas till transportören. Det är viktigt att kontrollera emballaget när godset kommer. Är godset skadat, gör en anmälan till föraren vid leveranstillfället. Det är transportören som är ansvarig för skador som uppkommer på godset under transport.

Garantier

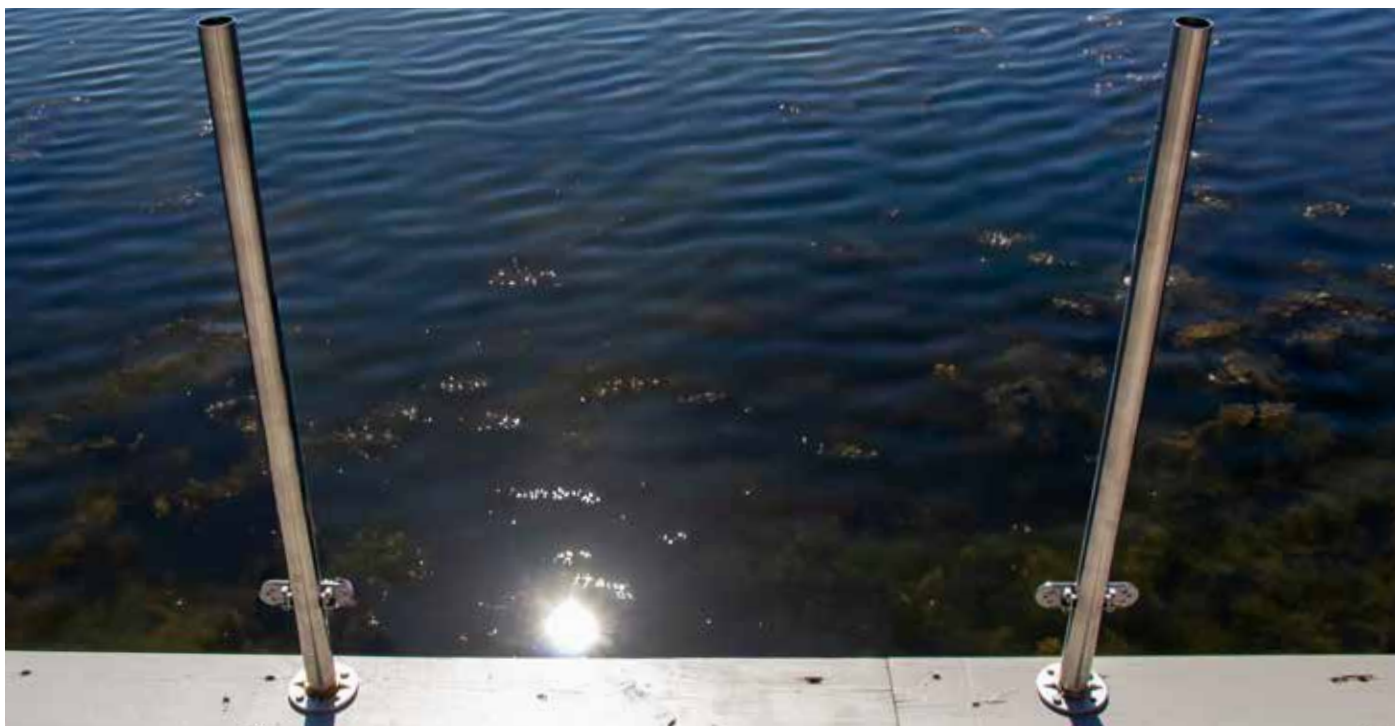
Zabra Classic ska fackmannamässigt monteras enl. montageanvisningar. Garantin täcker reparationer av de ingående komponenterna eller ersättning av de defekta delarna inklusive frakt. Garantin täcker inte förlorad inkomst till följd av skadorna på Classic. Garantin börjar gälla från och med att installationen är avslutad och testad, eller senast 6 månader efter leverans. Garantin gäller inte vid: a) Skador som uppkommit p.g.a. fallande föremål. b) Naturkatastrofer t.ex. åsknedslag. c) Felaktigt montage eller handhavande. Garantin gäller i 2 år. Defekter och felaktigheter på Classic ska meddelas säljaren senast 15 dagar efter upptäckten. Alla garantiåtgärder ska godkännas av Målerås Mekaniska AB innan åtgärder vidtas.

Montage Zabra Classic

Läs igenom hela montageanvisningen innan ni påbörjar montaget.

För att glasträcket ska stå stabilt krävs det att underlaget är stabilt.

Börja med att placera ut första stolpen enligt den medföljande ritning på er beställning. Var noga så hålen för klämfästena är riktade mot varandra. Se bild nedan.



När positionen på första stolpen är korrekt, skruva fast stolpen i underlaget.

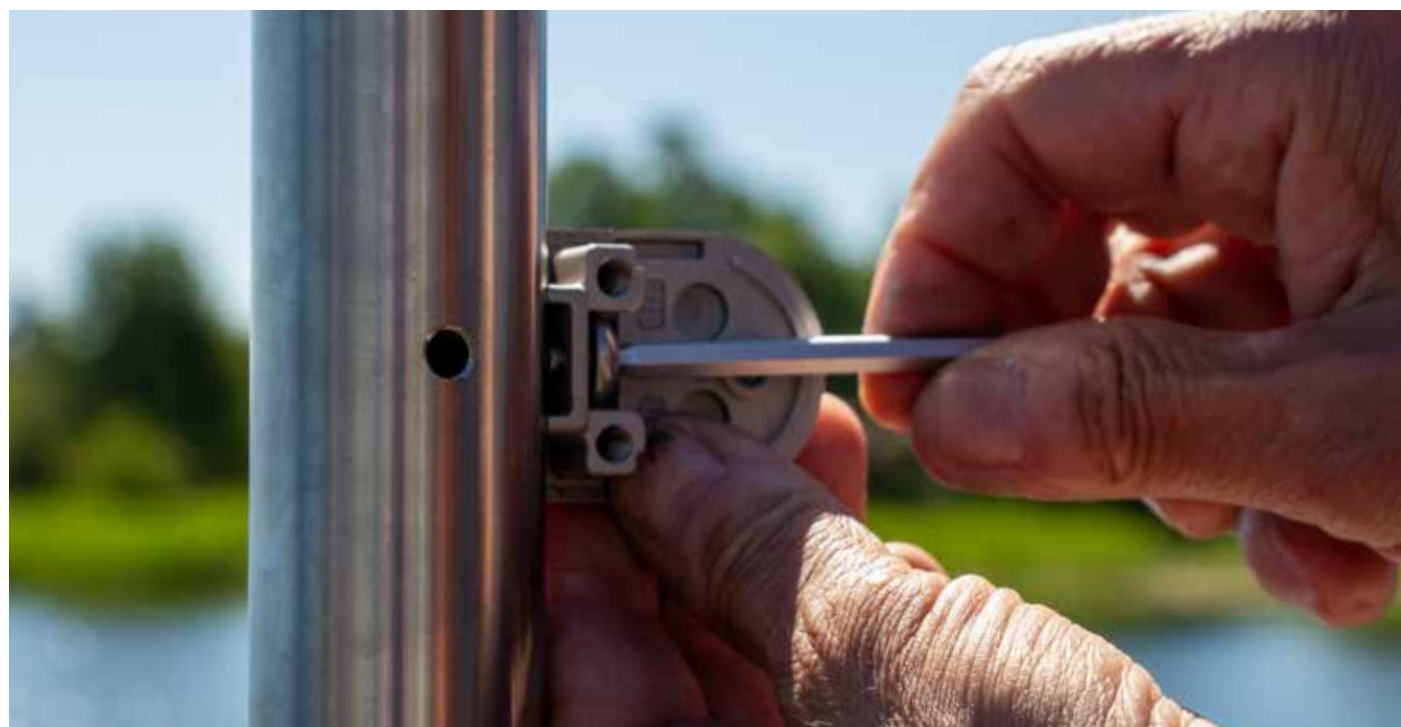


När stolpen är fastskruvad ska täcklocket träs på.

När klämfästena är monterade kan man inte trä på täcklocken.



Skruva fast klämfästena i stolpen. Se till att alla klämfästena hamnar åt samma håll med skruvskallarna inåt.

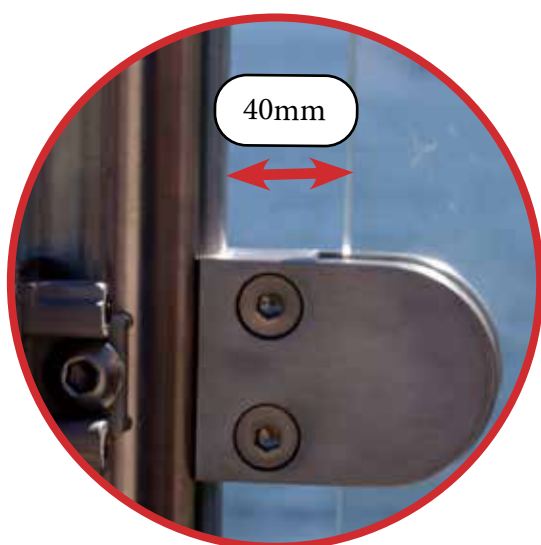
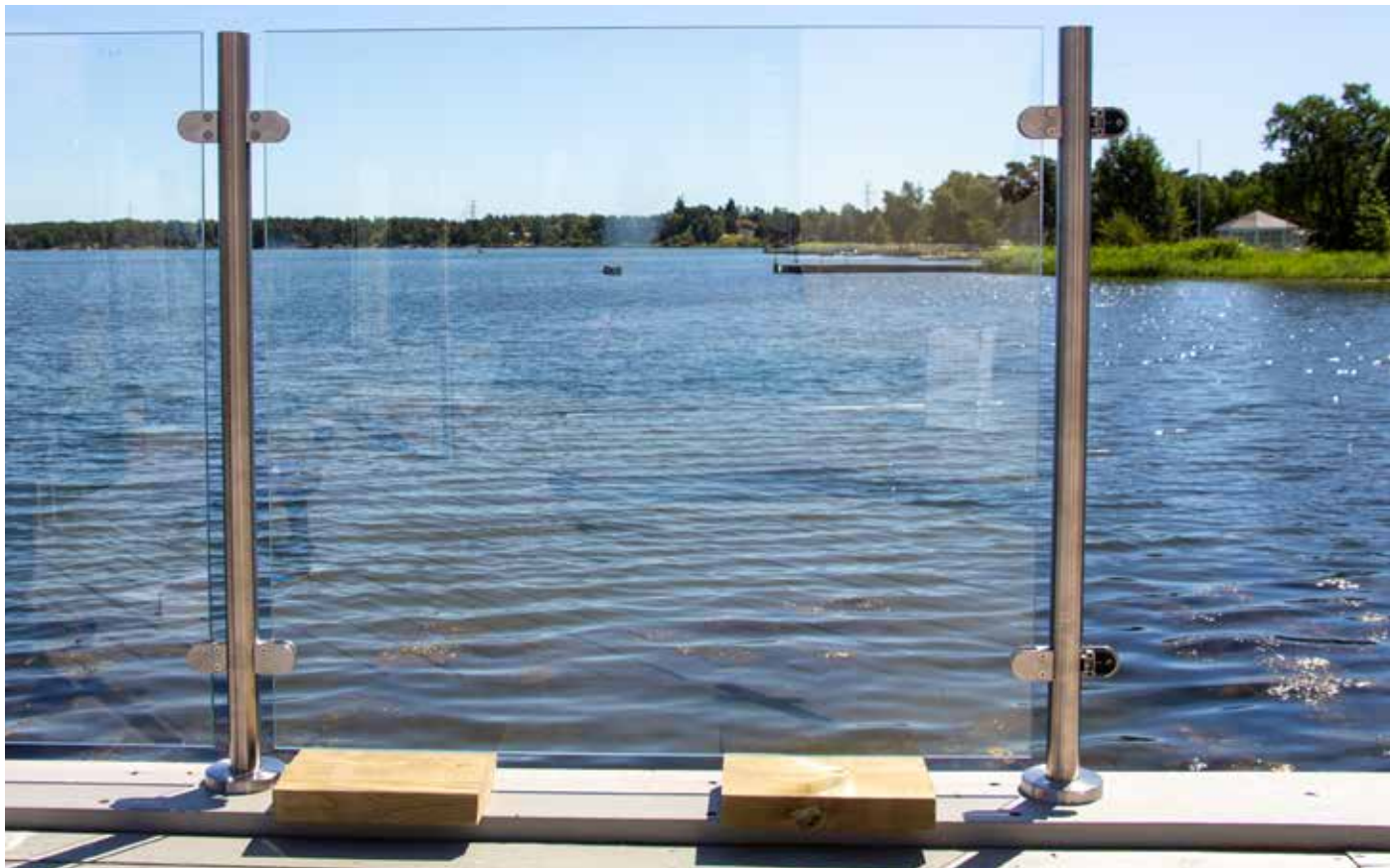


När första stolpen är monterad, skruva fast nästa stolpe enligt er ritning. Trä på täcklocket samt skruva fast klämfästena. Kontrollera med en av glasrutorna mellan stolparna att cc mått stämmer och att glasrutan centrerar mellan klämfästena. Repetera detta till hela räckets är fastskruvat med fästlock och klämfästen.

Vi rekommenderar att använda två 45 mm träregel till glasrutan för att vila på medans den monteras med klämfästena. Skruva fast alla rutorna och var noga att centrera glasrutorna.

Om glasracket har flera sidor se till att rätt glasruta monteras på rätt plats.

CC-mått på stolpar - 80mm = Glasrutans bredd



Exempel.

CC måttet på glasracket är 1000 mm.

$1000 - 80 = 920 \text{ mm}$

= Glasrutan ska vara 920 mm bred.

Glasracket borde nu se ut likt bild nedan.



Är beställningen av Zabra Classic utan handledare ska stolplock limmas fast och monteras med medföljande lim.



Vid montage av handledare ska 90° handledshållare träs i stolparna först. 90° handledsanslutningen monteras fast i handledshållare. Borra och gänga, skruva ihop med medföljande skruv.

Limma inte fast handledshållarna förrrens hela handledaren är fastskruvad.



Placera ut resterande handledshållare. Likt bilden nedan.



Placera ut handledaren och kontrollera att totallängden stämmer. Trä handledaren på 90° handledsanslutning. Placera ut handledsanslutningar där handledaren ska skarvas ihop, limma båda ändar och trä ihop tills handledaren är komplett. Monterar ni mot fasad ska dessa infästningar monteras, limmas och skruvas fast.

Handledaren är förkapad av oss för att passa er beställning så kapning av material behövs ej. Kontrollmät så rätt rör hamnar på rätt plats.



Markera för borrhål i handledaren, lyft sedan av handledaren från glasträcket och borra samt gänga alla hålen. Lägg återigen handledaren på glasträcket och skruva fast med medföljande skruvar. Lyft upp handledaren med handledshållarna och limma fast dessa i stolpen.



